

Adgang
Departures

Kun adgang
for passagerer
**Passengers
only**

It-konsulent Greger Wikstrand

Seks måneder i Schenzhen

Kirsten Nielsen, udviklingschef i Nordea

Ansvarlig for konsulenter fra hele verden

Konsulenter i Berlin

Erfaringer fra Europas dynamo

Forumaften i København og Århus med

Cloud-ekspert fra Microsoft



Berlin

KonsulentNyt NR. 25 / 2011

Magasin for IT-konsulenter
ISSN nr.: 1604-878

Ansvarshavende redaktør:
Søren Rode

Redaktion:
Jeanett Wolff
Michael C. Svendsen
redaktion@prodata.dk

Grafik og Design:
Jeanett Wolff
jmw@prodata.dk

Foto:
Jeanett Wolff

Udgiver:
ProData Consult A/S
Oplag: 3.200 eks.

Tryk:
Chronografisk

ProData Consult København
Stamholmen 157
2650 Hvidovre

ProData Consult Århus
Hasselager Centervej 9
8260 Viby J

Tlf.: 43 43 11 71
info@prodata.dk
www.prodata.dk
www.konsulenter.dk



Velkommen til denne forårsudgave af KonsulentNyt!

Vores oplevelse af konsulentmarkedet er, at det også forårsbobler; der er solid og konstant efterspørgsel efter tunge konsulenter inden for alle områder og teknologier, og vi har i ProData Consult aldrig haft så mange konsulenter på opgaver for os en juni måned, som vi har lige nu.

KonsulentNyt omhandler denne gang konsulentarbejde i udlandet og udenlandske konsulents arbejde i Danmark.

Som tidligere omtalt i KonsulentNyt opfatter vi ikke udenlandske konsulenter som en "trussel" mod det danske konsulentmarked. Tværtimod er vores erfaring, at jo mere firmaer anvender udenlandske konsulenter – det være sig i form af outsourcing til eller insourcing af udenlandske konsulenter – jo flere opgaver skaber det til det danske konsulentmarked. It-opgaver og budgetter er ikke statiske eller konstante størrelser, og jo mere it, der generelt investeres i, jo mere er der brug for konsulenttydelser.

På den anden side skal de danske konsulenter og vi som dansk konsulenthuse også se i øjnene, at vi mere og mere har alle verdens konsulenter og alle verdens konsulenthuse som konkurrenter. Artiklen med vores kunde i Nordea beskriver klart, at hvis vi ikke er oppe på beatet og stringent bliver ved med at produktudvikle vores konsulenttydelser, så går opgaverne

til udenlandske konsulenter. For mange kunder er det i dag sekundært, om konsulenten kommer fra Mørkøv, Malmø eller Manchester.


Upsiden er, at vi samtidig mere og mere har hele verden som marked. Noget vi oplever i ProData Consult, hvor vi får flere og flere udenlandske kunder. Det er samtidig vores erfaring, at de danske og nordiske konsulenter står meget stærkt i denne konkurrence. Fagligt er de nordiske konsulenter stærke og fremme i skoene med den nyeste teknologi – men det er de også andre steder.

Der, hvor jeg oplever, vi særligt skiller os ud, er kulturelt og i opgaveløsningen. Vores selvstændige og kritiske tilgang til opgaverne egner sig unikt til (de fleste – langt fra alle...) konsulentopgaver. På de store og komplekse it-projekter, som er de projektopgaver, vi oftest leverer til, er det ikke en konsulent, som leverer en "hyldevareløsning", kunden reelt har brug for, men en uafhængig, kreativ og kritisk tilgang. Vi oplever derfor ofte, at konsulenter fra ProData Consult på opgaver i udlandet opnår en nøglerolle netop pga. deres tilgang til opgaverne snarere end deres tekniske færdigheder. Det er tydeligt, at danske og nordiske konsulenter er et stærkt brand langt de fleste steder.

Vi bringer her i bladet et par interviews med konsulenter, som fortæller om deres oplevelser og erfaringer med at arbejde for os hos kunder i udlandet. Vi håber, at disse kan være til inspiration.

Vi har (som sædvanlig) travlt og er altid på udgik efter tunge konsulenter til opgaver både i Danmark og udlandet, så hvis du kender dygtige it-konsulenter, som dig selv, der savner udfordringer, hører vi meget gerne fra dig og/eller dem.

God sommer!


Søren Rode
Adm. direktør
ProData Consult

- 03 **Konsulentmarkedet forårsbobler** | Leder
- 04 **Konsulentstarter** | Hvem er startet på nye opgaver?
- 05 **Hvilke kompetencer har været mest efterspurgt?** | Statistik for de sidste seks måneder
- 06 **Seks måneder i Shenzen** | It-konsulent Greger Wikstrand
- 09 **Konsulent i Berlin** | Christian Bak
- 10 **Ansvarlig for konsulenter fra hele verden** | Kirsten Nielsen, udviklingschef i Nordea
- 16 **Konsulent i Berlin** | Morgan Roderick
- 18 **Timerapportering på din smartphone**
- 19 **En hilsen fra projektleder Erik Floor**
- 20 **Cloud-ekspert Henrik Westergaard fra Microsoft** | Forumaften i København og Århus

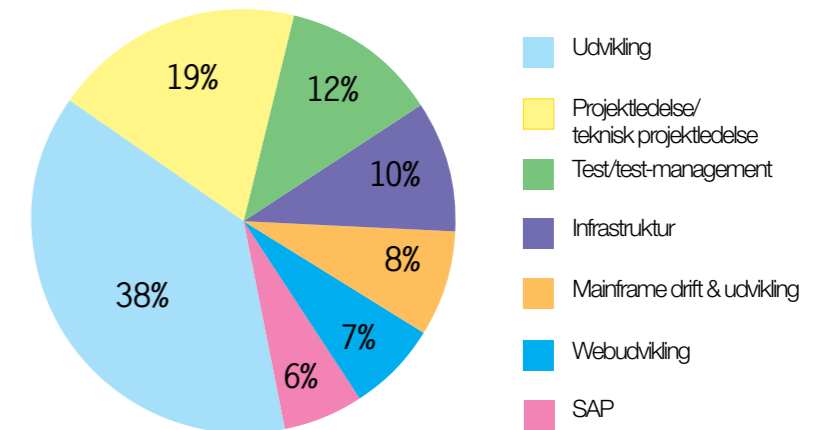
KONSULENTSTARTER

fra 1. marts 2011 - 16. maj 2011

IKKE TILGÆNGELIGT ONLINE

Hvilke kompetencer efterspurgte ProData Consults kunder i første halvår af 2011?

Diagrammet viser den procentvise fordeling af it-kompetencer, der er blevet efterspurgt i første halvår af 2011. Under diagrammet er kompetencerne kategoriseret inden for udvikling, projektledelse, test, infrastruktur, mainframe, webudvikling og SAP.



Udvikling:

.net: Biztalk, Sharepoint/MOSS, C#, SQL Server, WCF, TFS, Liv.Net, Web services, WPF

Java: J2EE, J2ME, JBoss

Oracle: Fusion, Weblogic, OBPM

SAS: Base, ETL

C/C++: GUI, Multithreading, Windows

MS Dynamics: AX, CRM, NAV

Projektledelse/Teknisk projektledelse:

Finans, Pension, Organisatorisk implementering, Prince2, Scrum, ITIL, MS Projects, Scrum Master, Forretningskonsulent

Test/test-management:

HP Quality Center, QTP, ISEB/ISTQB, Load test, Automatiseret test, Lab Manager, SAP eCATT

Infrastruktur:

MS Exchange, MS SCCM, Biztalk, Sharepoint, Netværk, Citrix, VMware

Mainframe, drift og udvikling:

PL1/SQL, DB2, COBOL

Webudvikling:

ASP.NET, PHP, JavaScript, AJAX, CSS, Flash, Flex, Silverlight, JQuery

SAP:

BW, FI, CO, XI/PI, ABAP, WebDynPro, SRM, MDM, Portal, CRM



Shenzhen

Mellem benhård arbejdsmoral og middagslur i Kina

I 2010 tilbragte Greger Wikstrand et halvt år i Shenzhen som konsulent hos Huawei. Her blev han slået af sammenstødet mellem ekstrem dynamik og en traditionel respekt for chefen som alvidende autoritet.

I foråret 2010 ankom Greger Wikstrand, konsulent og ph.d., til Shenzhen i den sydlige kinesiske Guangdong-provins. Som ProData-konsulent var han blevet tilbudt en opgave af den kinesiske netværksgigant Huawei og skulle nu gennem de næste seks måneder implementere Fault Slip Through – en avanceret kvalitetsstyringsmetodik. Men sådan kom det ikke til at gå.

Med speciale i projektledelse, procesudvikling og it-arkitektur havde Greger Wikstrand ellers forudsætningerne i orden. Han havde desuden stor, praktisk erfaring med netop denne metodik fra Ericsson.

Opgaven skiftede ved ankomsten

– Da jeg ankom, fik jeg som noget af det første at vide, at de i mellemtiden havde besluttet, at det der med kvalitetsstyringen ikke var så vigtigt endda. Det havde de faktisk helt udmærket styr på, når det kom til stykket. Men om ikke jeg kunne hjælpe med Agile Management i stedet?

Som konsulent med mere end ti år på bagen er Greger Wikstrand vant til være fleksibel, "og eftersom jeg også var hjemme i Agile, så var det da ikke noget problem".

– Agile er en vigtig disciplin i virksomheder, der vækster voldsomt. Og det må man sige, at Huawei gør. Alene på det campus, hvor jeg var, har de 40.000 ingeniører ansat. Det er med andre ord arbejdspladser af en helt anden størrelsesorden, end vi er vant til i Norden, forklarer han.

Et område i eksplosiv vækst

– Som konsulent lærer man hurtigt at arbejde under de givne forhold og behov. De skifter undertiden, og det skal man være indstillet på. Måske nok især i Kina, hvor udviklingen går så stærkt, at det kan være svært at anskueliggøre over for mennesker, der ikke selv har været der, tilføjer Greger Wikstrand.

Dette er navnlig tilfældet for den del af Shenzhen, der – som det første område i Kina – fik privilegeret status som "speciel økonomisk zone" i 1979. Området har siden oplevet to cifrede økonomiske vækstrater og huser i dag en lang række udviklings- og produktionsfaciliteter, der betjener kinesiske og vestlige koncerner i den absolutte sværvægtsklasse.

Chefen har altid ret

Den eksplosive udvikling har dog sin bagside set med ledelsesøjne, navnlig parret med den traditionelle kinesiske respekt for autoriteter. På den ene side oplever Greger Wikstrand

således en typisk, moderne leder i den kinesiske tech-industri som dygtig, lyttende og ekstraordinært ambitiøs. Ellers ville vedkommende ganske enkelt ikke være blevet chef i det ekstremt hårde udskilningsløb, der foregår i det store land, konstaterer han. På den anden side er lederne ofte også meget unge og uerfarne.

– Derfor løber man relativt ofte ind i situationer, hvor man grundet sin alder og erfaring i praksis ved mere om håndteringen af en given sagstype end éns overordnede. Her skal man være diplomatisk for ikke at komme til at sige noget, der får vedkommende til at tabe ansigt, vurderer Greger Wikstrand.

Han tilføjer, at denne grundregel navnlig er vigtig at holde sig for øje, fordi den kinesiske samarbejdsform på flere punkter adskiller sig fra den klassisk nordiske.

– I Kina har man tradition for, at chefen har ret. Altid. Helt uden hensyntagen til, om det i den givne situation forholder sig sådan eller ej. Derfor skal man huske

en vis ydmyghed. Det får ganske enkelt tingene til at glide meget lettere. Men formen kan være lidt svær at vænne sig til, hvis man kommer fra Skandinavien, hvor vi har tradition for at kalde en spade for en spade, siger Greger Wikstrand.

Udfordrende projektarbejde

Resultatet er også, at projektarbejde kan være en smule udfordrende, fordi mange kinesere er bange for at stikke næsen frem og være den, der sætter fingeren på et ømt punkt.

– I begyndelsen stillede jeg ofte ret åbne spørgsmål å la: "Hvor ligger jeres udfordringer i den og den proces?" Her var svarene sædvanligvis undvigende grænsende til intetsigende; folk var simpelthen bange for uforvarende at træde andre over tærerne, og så var det nemmere at tie stille. Men senere fandt jeg ud af, at hvis jeg identificerede problemerne og bad om hjælp til at finde løsninger, så gik det langt nemmere. Så ville folk gerne byde ind, og så kom der skred i sagerne, husker Greger Wikstrand. ▶



Arbejdsdag fra ni til ni

Han husker i øvrigt sine seks måneder i Shenzhen som fagligt interessante, men også en smule ensomme.

– Som vesterlænding socialiserer du ikke så meget med kineserne. Samtidig havde jeg en ordning, hvor jeg tilbragte henholdsvis to uger i Kina og to uger hjemme hos min hustru og vores to små børn. Så der blev ikke rigtig tid til at opbygge et netværk blandt andre udsendte, siger Greger Wikstrand.

Men først og fremmest arbejdede han solen sort.

– En typisk arbejdsdag strækker sig fra ni morgen til ni aften. Ti timer alt i alt, når man fratrækker to gange en halv times spisepause samt en times siesta, hvor folk ganske enkelt ruller madrasser ud og lægger sig under skrivebordene. Så slukkes lyset og folk sover til middag. Den skik vænnede jeg mig dog aldrig til, så jeg arbejdede bare videre, siger Greger Wikstrand.

Tilsvarende forventedes man at arbejde igennem i weekenden, hvis en nærliggende helligdag havde "stjålet" en dag ud af kalenderen.

– Sådan er det bare. Man holder fri på landsdækkende helligdage, men tiden skal dækkes ind. Hjulene skal jo holdes i gang, siger han.

Gode muligheder for konsulenter i Kina

Efter et halvt år vendte Greger Wikstrand næsen hjem til Malmø, hvor han i dag arbejder på et projekt for Region Skåne. Han vil dog ikke afvise, at han på et tidspunkt drager til Kina igen.

– Der er en dynamik i Kina, som er helt uden sidestykke, og det åbner spændende muligheder for en konsulent. For der er altid et eller andet at tage sig til, og det er helt tydeligt, at virksomhederne har et voldsomt stort behov for vidensarbejdere. Men jeg vil dog godt vente nogle år, til børnene er blevet større, før jeg eventuelt tager derned igen – for det er da hårdt for familielivet at skulle være væk i længere tid ad gangen, konstaterer han. ■



Konsulent i Berlin

Kunde: Nokia Berlin

Navn: Christian Bak

Profil: Min rolle er Scrum Master, Tech Lead og Arkitekt. Jeg har det ledelsesmæssige og tekniske ansvar for teamet, der består af seks udviklere og to designere.

Projekt: Jeg sidder i den del af Nokia, der hedder Ovi. Jeg blev hyret ind på et projekt, som bl.a. kombinerer sociale netværk og navigation.

Hvilke kompetencer bruger du i projektet: Jeg blev hyret ind på min JavaScript-kompetence – men efter projektet er ændret, sidder jeg med Qt Quick (baseret på C++).

Hvad har været din største udfordring indtil nu? For mig har den største udfordring været at have så stort et ansvar for produktet. Jeg har før været med som arkitekt på mindre ting, men her har jeg egenhændigt fået lov til at styre det hele og være meget selvkørende. Jeg har selv været med til at udforme processerne og taget en masse tekniske beslutninger, som måske i starten har været kontroversielle for Nokia, men i sidste ende har vist sig at virke.

Med kontroversiel mener jeg for eksempel, at det godt kan være, at koncernen dikterer, at vi skal gøre sådan og sådan. Alligevel har jeg taget en beslutning om, at det gør vi ikke; vi gør sådan og sådan. Men det har virket og har siden vist sig at være den rigtige beslutning.

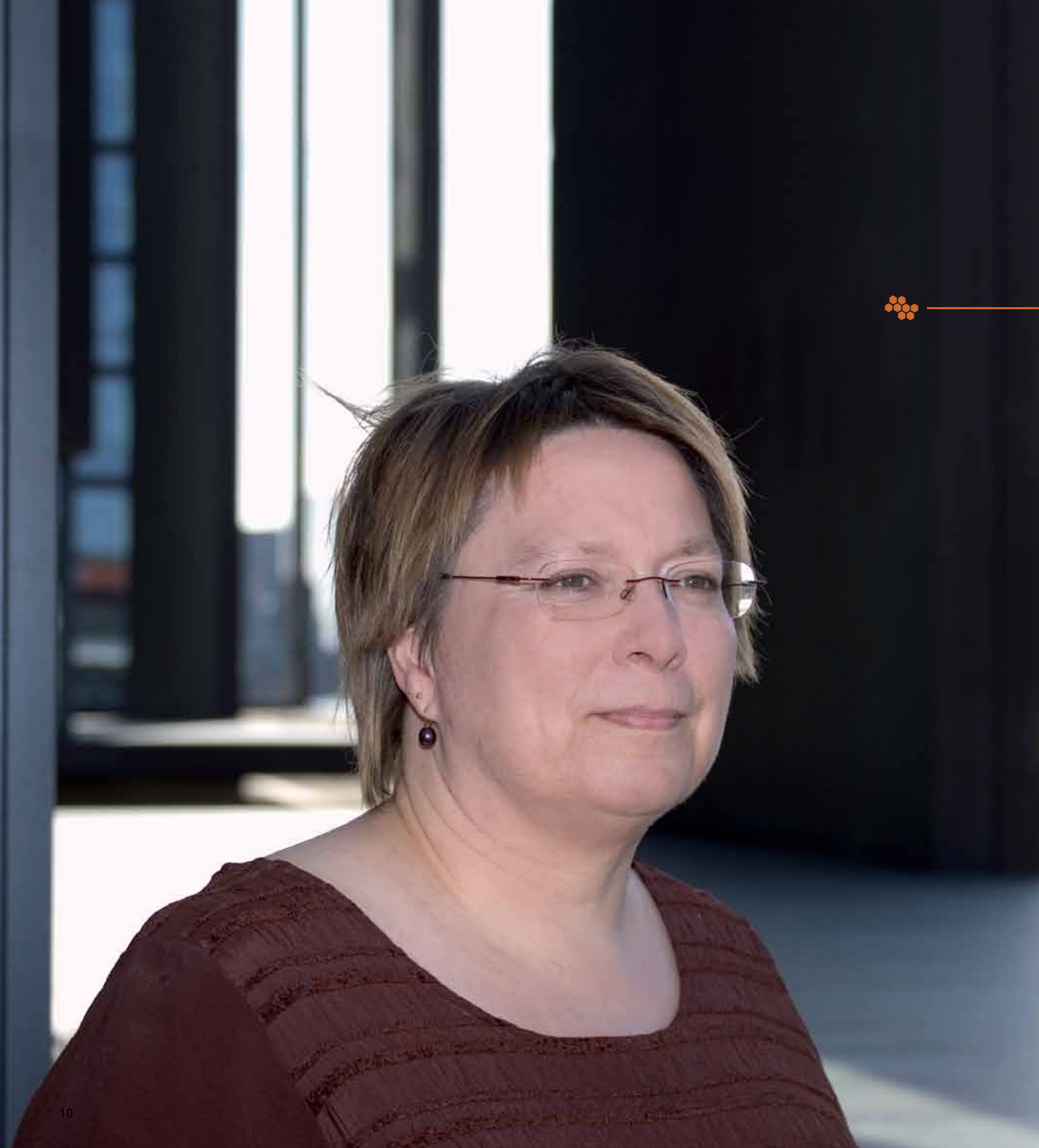
Desuden er det naturligvis også en udfordring at være effektiv i teamet, selvom vi er underlagt bureaukratiet i en stor organisation.

Hvad får du med i bagagen fra Nokia? En masse selvtillid! Primært fordi jeg ledelsesmæssigt har løftet en stor opgave, bidraget med mine erfaringer og haft succes med det. Og så er jeg stolt af at have været med til at udvikle det her produkt. Den største personlige gevinst har nok været det sociale aspekt. Jeg har arbejdet sammen med nogle fantastiske mennesker og et fedt team her i Berlin.

Der er stort set ikke en eneste 'indfødte' berliner her; de fleste kommer langvejs fra. Det betyder også, at man er på projektet med en helt anden ånd. Fritid og arbejdet flyder ud i et. Man skal ikke hjem og passe sit, men bruger meget tid sammen med sine kolleger.

Gode råd til andre konsulenter: Har du chancen for at komme til Nokia i Berlin, så gør det.





Ansvarlig for konsulenter
fra hele verden:

Husk certificering!



Udviklingschef Kirsten Nielsen, Nordea Capital Markets IT, har konstant 35-40 projekter i luften og trækker på konsulenter fra udlandet, bl.a fordi de er bedre end deres danske kolleger til at dokumentere spidskompetencerne. ►

► **Det er de færreste udviklingsafdelinger, der administrerer så store udviklingsbudgetter og komplekse projektporteføljer, som tilfældet er i Nordea Capital Markets IT. På den anden side er der næppe heller andre nordiske organisationer, der handler med og administrerer så store værdier som Nordeas Capital Markets-divisionen.**

– Vi håndterer primært investeringsprodukter for koncerner og institutionelle investorer og er – som resten af banksektoren – underlagt en omfattende mængde regler og kontrolmekanismer. Dem er der for øvrigt ikke blevet færre af i kølvandet på krak og finanskriser for nu at udtrykke det diplomatisk. Den situation stiller store krav til den software, vi anvender, konstaterer udviklingschef Kirsten Nielsen, Nordea Capital Markets IT.

Ansvar for over 300 udviklere og projektledere

Capital Markets IT har ansvaret for de 180 fastansatte medarbejdere og de mellem 60 og 100 eksterne konsulenter,

der på et givet tidspunkt arbejder på de 35-40 projekter, der er i sving. De fleste medarbejdere sidder i København, men der er også en del i Helsinki og Stockholm samt en lille håndfuld i Norge.

– Langt de fleste af vores projekter handler om at udarbejde interfaces mellem de standardprodukter og købesystemer, vi anvender, f.eks. fra SunGard og Calypso. Dertil kommer en række værktøjer og grænseflader, der assisterer med eksempelvis dataudtræk, rapportering og risk management, forklarer Kirsten Nielsen.

– Mit job er dels at sikre, at projekterne overholder vores governance-regler, bl.a. ved at sørge for, at udviklingsafdelingen og forretningen er helt på linje omkring formål, funktion og finansiering vedrørende hvert enkelt projekt. Dels har jeg ansvaret for vores projektledere, hvoraf nogle stammer fra udlandet, tilføjer hun.

Ansatte fra hele kloden

Udviklingsafdelingen i Nordea Capital Markets er – i mangel

af bedre udtryk – et multinationalt foretagende med fast- og projektansatte fra praktisk taget hele kloden. Alligevel mener Kirsten Nielsen ikke, at kultur og nationalitet spiller den helt store rolle i dagligdagen.

– Al vores interne kommunikation – og her mener jeg virkelig al – foregår på engelsk. Lige fra præsentationer og mails til løs snak i kantinen og hvis folk mødes til en øl efter fyraften. Det virkede en smule prætentøst i starten, men man vænner sig hurtigt til det. Faktisk vil jeg mene, at et fælles sprog er det vigtigste grundlag for at drive en arbejdsplads som vores, hvor alle skal kunne fungere på lige fod, fagligt såvel som socialt, forklarer Kirsten Nielsen.

Nysgerrighed baner vejen

Samtidig vurderer hun, at den projektbaserede, ad hoc-orienterede arbejdsform skaber en slags permanent "konsulentkultur" i virksomheden. Det giver basis for, at både fast- og projektansatte lægger deres nationale og kulturelle idiosynkrasier på hylden, når de møder om morgenen. ►



“Den typiske it-konsulent er nysgerrig og parat til at samarbejde med hvem som helst. Det er et godt udgangspunkt og nok forklaringen på, at samarbejdet for det meste går gnidningsløst.”

"Det har betydeligt mere med de enkelte mennesker og deres lederevner at gøre end, hvorvidt de kommer fra Bukarest, Århus eller Bangalore."

– Den typiske it-konsulent er nysgerrig og parat til at samarbejde med hvem som helst. Det er et godt udgangspunkt og nok forklaringen på, at samarbejdet for det meste går gnidningsløst, mener Kirsten Nielsen.

– Hvis jeg virkelig leder, kunne jeg måske finde eksempler på, at nogle udenlandske projektledere f.eks. har svært ved at håndtere den uformelle skandinaviske facon, hvor man ikke bare parerer ordre uden at stille spørgsmål. Men realiteten er, at det har betydeligt mere med de enkelte mennesker og deres lederevner at gøre end, hvorvidt de kommer fra Bukarest, Århus eller Bangalore, siger Kirsten Nielsen.

Husk at hjælpe folk på plads
Udviklingschefen anerkender på den

anden side også, at der er udfordringer ved at drive en arbejdsplads med en meget stor andel af udenlandske konsulenter, der kun er i landet i begrænsede perioder.

– Som virksomhed eller konsulentbureau bør man gøre sig store anstrengelser for at hjælpe de udenlandske konsulenter til rette. Først og fremmest bør man naturligvis finde dem et sted at bo. Men man bør også tænke videre. Ellers risikerer du let, at der går meget tid med gøremål, som kan forekomme banale, men ikke desto mindre kræver mange ressourcer for den enkelte at få på plads, understreger Kirsten Nielsen.

"Hele afdelingen rendte rundt efter en jordemoder"

Hun husker navnlig et eksempel med en britisk konsulent, der ankom til København for at arbejde hos Capital Markets. Mandens højgravide hustru flyttede med, men havde endnu ikke fået et personnummer. Det var derfor svært at få tid hos en jordemoder.

– Det endte med, at hele afdelingen rendte rundt og prøvede at hjælpe den

stakkels kvinde videre i bureaukratiet. Det er jo smaddersynd for sådan et par unge mennesker at stå komplet hjælpeløse i et fremmed land. Samtidig spildte alle en masse tid, siger Kirsten Nielsen.

Problemet blev løst, da man ringede til konsulentbureauet og bad dem ordne sagen; kvinden fik en tid 30 minutter senere.

– Det kan man så mene, at de burde have tænkt på forinden, men fred være med det. Pointen er, at man både skal have et beredskab til at hjælpe med praktiske detaljer samt ordne alt det papirarbejde og bureaukrati, der også er forbundet med at skulle arbejde i Danmark, herunder at skaffe folk et personnummer og et sygesikringsbevis. Ellers spilder dine dyre konsulenter hurtigt både hele og halve dage i køen hos Udlændingesservice eller på kommunen. Det ville betyde, at den tid og energi – der helst skulle lægges i opgaven og hos os som kunde – i stedet bruges på basale ting, som er vigtige for den enkelte, men som nemt kan løses af nogen, der har prøvet det før, siger Kirsten Nielsen. ►

Det sociale skal også være med

Hun anbefaler desuden, at man gør et forsøg på at hjælpe de udenlandske konsulenter i gang med et socialt liv ved siden af jobbet.

– Hvis det hele går op i arbejde og atter arbejde, risikerer man, at folk hurtigt bliver kede af at være her og rykker et andet sted hen; konsulenter er trods alt nogle uafhængige størrelser. Så har man muligheden, er det er rigtig god idé at fremelske enten en social virksomhedskultur eller hjælpe folk i gang med f.eks. sport, så de lettere får deres egen omgangskreds.

– Netop den del har vi faktisk ikke selv været særlig gode til, erkender Kirsten Nielsen.

Bydende nødvendigt med papir på kompetencerne

Alt overvejende mener Kirsten Nielsen, at de udenlandske konsulenter har én stor fordel frem for deres danske kolleger.

– På det internationale konsulentmarked ser du i meget høj grad på, om folk kan fremvise formel dokumentation på kundskaber og spidskompetencer. Danske konsulenter kan måske være lige så dygtige. Men de er ikke nær så skarpe til at blive certificerede og lever i stedet højt på deres netværk, forklarer Kirsten Nielsen.

Den vil muligvis ikke gå fremover i takt med, at konsulenter bliver endnu mere specialiserede og forventes at kunne indgå i klart definerede sammenhænge.

– It-altmuligmanden blev pensioneret for længe siden, og tiden er også snart ved at være ovre, hvor man kan høste de gode opgaver ved at kende nogen, der kender nogen. Der skal dokumentation på bordet for, at man kan løse den ekstremt specifikke opgave, jeg har på tegnebrættet. Desuden har det ekstremt stor betydning, at du kan finde ud af begå dig i en stor og alsidig organisation. De sociale kompetencer skal ganske enkelt være i orden – og også det vil få endnu større betydning fremover, vurderer Kirsten Nielsen. ■

Er dit CV klar til at blive sat i spil?

Tjek, hvilken status dit ProData CV har, på www.konsulenter.dk/cv og kør den nye fuldautomatiske opdateringswizard - så bliver dit CV opdateret *lynhurtigt!*

Ny ressourcekoordinator i salgsafdelingen



ProData Consults salgsafdeling i København har fra den 12. april ansat Tonny Stavros som ressourcekoordinator. Tonny har en baggrund som afdelingschef i Eitel Networks A/S og har tidligere arbejdet med salg og ledelse inden for telecomsektoren.

Tonny skal primært arbejde med ressourcekoordinering, samt opsøgende rekruttering (scouting/headhunting) af nye it-konsulenter til aktuelle forespørgsler.

Tonny vil desuden have fokus på at opdatere, vedligeholde og pleje den eksisterende konsulentdatabase samt aflaste salgsafdelingen ved spidsbelastninger og i ferieperioder.

www.konsulenter.dk

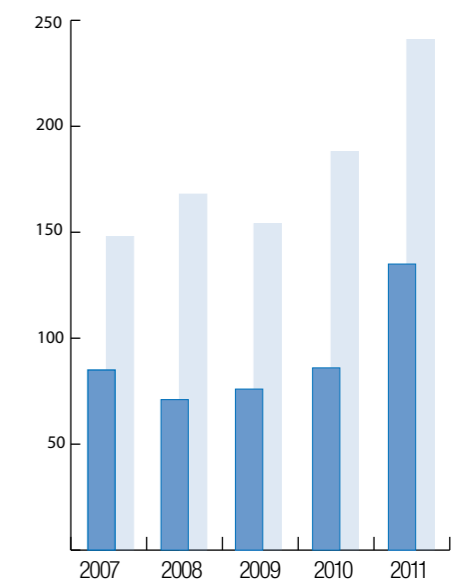
Hvis du er en af "de tunge it-konsulenter" med minimum 5 års professionel it-erhvervs erfaring, er www.konsulenter.dk din portal!

På www.konsulenter.dk er det muligt at søge opgaver direkte samt at oprette og opdatere dit CV.

Se jobs og flere detaljer på www.konsulenter.dk

Konsulenter startet på nye opgaver hos kunder

- Antal it-konsulenter, der er startet på helt nye opgaver i første halvår af 2007-2011.
- Det totale antal af it-konsulenter på opgave hos ProData Consults kunder i samme periode.



Konsulent i Berlin



► **Navn:** Morgan Roderick

Hvordan kom du til Nokia som konsulent?

Jeg havde haft et CV liggende hos ProData Consult i mange år, helt tilbage fra dengang ProData lå i Brøndby. En dag fik jeg en mail med spørgsmålet om, hvorvidt jeg kunne være interesseret i et job hos Nokia i Berlin. Jeg hørte mere om jobbet i et telefoninterview med Nokia – og det lød rigtig spændende. Så jeg slog til.

Det er en stor beslutning at tage væk så længe, men jeg har ikke fortrudt. Det er et meget spændende projekt, jeg arbejder på, og det foregår sammen med nogle spændende mennesker. Ja, og så er

Berlin jo bare en fantastisk by.

Konsulentprofil:

Ekspert i JavaScript med 12 års erfaring. Der findes få konsulenter med samme erfaringsgrundlag og en profil som min, men i Nokia har jeg mødt ligesindede. Her er der mange virkelig hårde konsulenter, og det har været rigtig fedt at arbejde sammen med dem.

Hjælper kunden med følgende projekt:

Jeg arbejder med JavaScript, som kører i browseren og definerer transportprotokollerne mellem serveren og browseren. Jeg arbejder meget med geografiske data, som vil gøre det muligt for brugeren at berige de geografiske

data med fotos, noter eller links til andre objekter. Det er et af de største projekter, jeg nogensinde har været på. Vi sidder i et team på tre hold med i alt 30 mennesker, så der er en del koordinering mellem os. Vores projekt bliver installeret på millioner af telefoner og kommer i hænderne på rigtig mange brugere.

Hvilke kompetencer bruger du i projektet:

JavaScript, Test og Scrum

Hvad har været din største udfordring indtil nu?

Det er en meget stor organisation, og der er mange mennesker, der vil have os til at gøre noget for at indfri deres egen agenda. Så der er meget pres

på fra andre teams. Men det er også spændende, for det giver en masse samarbejde med andre teams, som man ellers ikke får prøvet.

Rent fagligt har den største udfordring været, at jeg har lavet noget animationsprogrammering. Det er sjovt, når folk taler om, hvad der udfordrer en. Jeg synes, at den bedste udfordring er den, hvor jeg møder mest modstand. Det er den, hvor jeg har det svært og er nødt til at gribe det an fra forskellige vinkler for så endelig at løse det. Det er den bedste belønning.

Hvordan er det at være konsulent i Nokia?

Der er en følelse af pionerånd her, som

jeg ikke har oplevet på samme måde andre steder. Og så har jeg en rigtig god chef i den forstand, at han stoler på os. Han stoler på, at de eksperter, han har hyret ind, kan deres kram. Det betyder, at vi får lov at passe os selv. Der er ingen mikroledelse her. Det er meget selvrevet, og det er fedt at se, at hele holdet tager ansvar for det her produkt.

Hvad vil du huske som den bedste oplevelse hos Nokia?

Det har været et stort privilegium at arbejde sammen med min chef. Den måde, han leder på, er helt fantastisk. Han stoler på os og beskytter os mod mange knubs fra selve organisationen. Vi får lov at drage al den nytte, vi kan, af

organisationen, men den får ikke lov at forstyrre os.

Hvad får du med i bagagen, når du er færdig som konsulent hos Nokia?

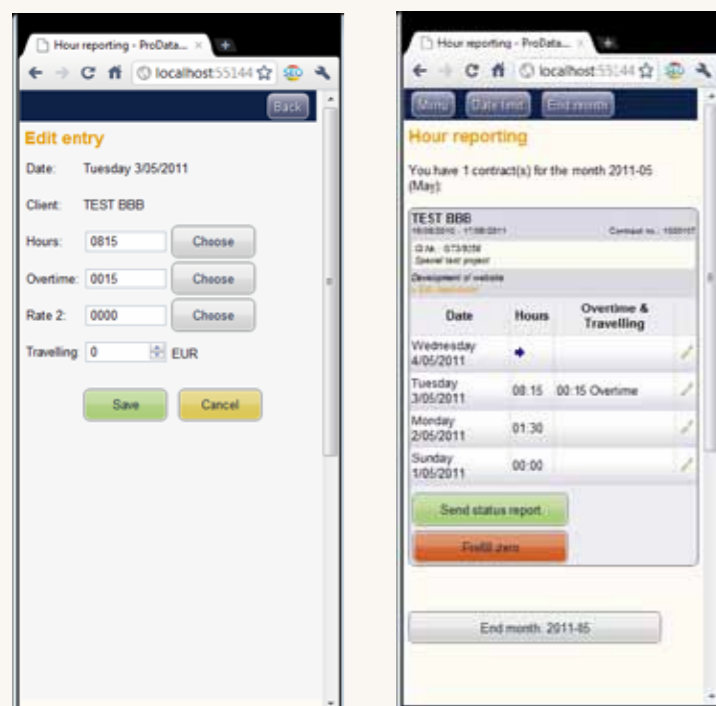
Jeg får en hel masse med. Men det, der nok har betydet mest for mig, er, at jeg i den grad har øget min erfaring med udvikling og test. Og at jeg har fået lov at være mentor for yngre udviklere. Desuden er det naturligvis en stor gevinst at have fået lov til at bo i Berlin. Man oplever ganske enkelt landet og hovedstaden på en helt anden måde end, hvis du bare kommer som turist. ■

Timerapportering på din smartphone! Gå ind på www.konsulenter.dk/m



Nu kan du som ProData-konsulent rapportere dine timer på din smartphone; iPhone, Android, Windows Phone, Symbian.

Gå ind på www.konsulenter.dk/m. Indtast dit CV-site brugernavn og password. Siden kan kun ses af de konsulenter, der er eller har været på kontrakt for ProData Consult.



Efterspurgte kompetencer

Kan du selv, eller kender du nogen, hører vi meget gerne fra dig på tlf.: 43 43 11 71.

ProData Consult er altid på udkig efter tunge it- konsulenter inden for følgende områder/kompetencer:

PLATFORME

.NET
AS/400
CICS
Java EE
Java
Linux
MVS
Qt
SAP
SAS
Symbian OS
Tivoli
UNIX (AIX, HP, SUN...)
VMS
Windows 95/98/ME
Windows CE
Windows
NT/2000/XP

METODER

CMMI
ITIL
LEAN
Multi threading
Prince 2
Scrum
SixSigma

SPROG/ VÆRKTØJER

ASP
ASP.NET
JSP
AXAPTA
C ++
C#
Cobol
Cool:Gen
Java
LINQ
NUnit
Oracle Developer
Oracle Designer
PHP
PL/1
PL/SQL
PowerBuilder
QML

SAP ABAP
SAP R/3
TestDirector/HP
Quality Center
Visual Basic/VB.NET
Visual Studio.NET
Weblogic
WebSphere

TEKNOLOGIER

.NET
3-Tier
AJAX
BizTalk
Client/Server
Embedded
Internet/Intranet (DHTML, FTP, HTML, HTTP, POP3, SMTP, XML, XHTML...)
SharePoint
SilverLight
SOA
SOAP
TFS
WebServices
WebLogic
WAP/WML
WCF

DATABASER

Access
Adabas
DB/2
Microsoft SQL
Server
MySQL
Oracle
Progress
Sybase

FORRETNINGS- OG KONTOR- STØTTEAPPLIKA- TIONER

Movex
Papyrus
QTP



Livrente+Invest – Vejen til et unikt produkt

Kære projektdeltagere: Peder Hvid, Peter Noes Egeberg og Karsten Pedersen fra ProData Consult!

Tak for en flot indsat med at bringe dette unikke produkt til verden til aftalt tid!

Ledelsen i Nordea Bank og Nordea Liv & Pension er tilfredse med Livrente+Invest produktet.

Målet

Nordea ønskede at udvikle et livrente-produkt, der i så høj grad som muligt lignede en ratepension med depot tilknyttet, men hvor kunden selv kunne investere sin opsparing i individuelle værdipapirer, f.eks. Novo Nordisk, Carlsberg og Microsoft. Herunder at kunden f.eks. skulle kunne handle via bankens Online Investering (læs: hjemmefra) samt følge udviklingen på markederne.

Ingen andre end Nordea har dette unikke produkt, hvor du selv står for investeringen. Markedets øvrige livrente-produkter investeres i link-ordninger eller det klassiske gennemsnitsrentemiljø.

Ledelserne har også bemærket, at vi leverede som aftalt, og at økonomien er blevet overholdt. Dette skal sættes i forhold til, at projektet var delt i to: Bankens del og Liv & Pensions del.

Dette er et kendt problem i alle projekter, og det særlige ved dette projekt var, at vi skulle bruge to af stort set alting – én fra Nordea Liv & Pension og én fra Nordea Bank. Vi skulle jo opfylde regler for livsforsikring i en bankverden og måtte derfor have folk, der kendte begge dele, for at finde forskellene og dermed en løsning på disse.

Projektet har derfor været utroligt kompetencekrævende og knap så man power-krævende.

Der skal også lyde en tak til jer alle fra mig, siger Frank Madsen, Responsible Business Partner fra Nordea Bank, der har været tilfreds med samarbejdet.

De varmeste hilsner
Erik Floor
ProData-konsulent hos Nordea

► Fra venstre:
Frank Madsen,
Erik Floor, Karsten
Pedersen, Peder
Hvid, Peter Noes
Egeberg og
ProData Account
Manager Jesper
Astrupgaard.

Om Erik Floor:
Med tre årtiers erfaring som projektleder er Erik Floor en af de tunge drenge. Erik er cand.jur., merkonom og senior projektleder med 34 års erfaring fra den finansielle sektor herunder Datacentre, Bank, Liv & Pension samt Forsikring.

Erik Floor var derfor et oplagt valg til rollen som ProData-projektleder for Nordea Banks nye Livrente+Investprojekt, da startskuddet lød i januar 2010.

Erik har i projektforløbet trukket på sin forretningsmæssige viden om pension og de særlige finansielle produkter, der knytter sig hertil, samt trukket på sit mangeårige kendskab til forretning, systemer og infrastrukturer i store finansielle institutter. Projektet har i alt involveret op mod 150 personer i forløbet.



Forumtaften med Cloud-ekspert Henrik Westergaard Hansen

København: Torsdag den 9. juni

Århus: Torsdag den 16. juni

Windows Azure samt nye features i .NET

I "gamle" dage var der ca. 3 år mellem nye versioner af et Windows OS. Nu går der 3 måneder mellem hver release til skyen. Vi kigger på følgende:

- Hvordan Windows Azure virker i dag samt hvordan man designer, udvikler og tester løsninger til Azure. Inden for Azure kigger vi også på SQL Azure og Appfabric.
- Parallel Computing er en af 'nyhederne' i .NET 4.0. Med Task Parallel Library og parallel extensions har vi fået en bedre programmeringsmodel til at lave multi-trådet programmering.
- I næste generation af .NET vil der være fokus på en bedre programmeringsmodel til asynkron programmering. Vi kigger på fremtidens .NET.

København - tilmelding og adresse:

ProData Consult København
Stamholmen 157
2650 Hvidovre
Tlf.: 43 43 11 71

Tilmelding til **Allan Larsen: al@prodata.dk**

Århus - tilmelding og adresse:

ProData Consult Århus
Hasselager Centervej 9
8260 Viby J.
Tlf.: 88 83 26 17

Tilmelding til **Heidi Andersen: ha@prodata.dk**

Program:

- kl. 16.30: Mulighed for at møde det interne personale i ProData Consult. Kom og få en snak med vores sælgere eller HR-medarbejdere med en kop kaffe
- kl. 17.00: Windows Azure og nye features i .NET - ved Henrik Westergaard Hansen
- kl. 18.30: Sandwich og sodavand
- kl. 19.00: Forsat indlæg samt spørgsmål og svar ved Henrik Westergaard Hansen
- kl. 20.00: Afrunding

Arrangementet er gratis, men tilmelding er nødvendig.
Der vil blive budt på kaffe, kage og et let måltid undervejs.

►
Henrik Westergaard Hansen har de sidste seks år arbejdet som Architect Evangelist i Microsoft. De sidste to år har han primært beskæftiget sig med Cloud computing og Windows Azure.

Forud for det har han arbejdet som metodechef og som J2EE arkitekt og udvikler.

Henrik fanges på twitter @henrikwh.